

ОГЛЯД
даних про стан здійснення правосуддя
Зарічним районним судом м. Суми за перше півріччя 2014 року.

Згідно плану роботи суду на друге півріччя 2014 року та на виконання листа ТУ ДСА у Сумській області від 19.06.2014 року за вих. №03-982/14 проведено огляд даних про стан здійснення правосуддя за перше півріччя 2014 року.

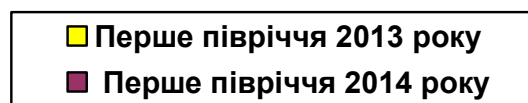
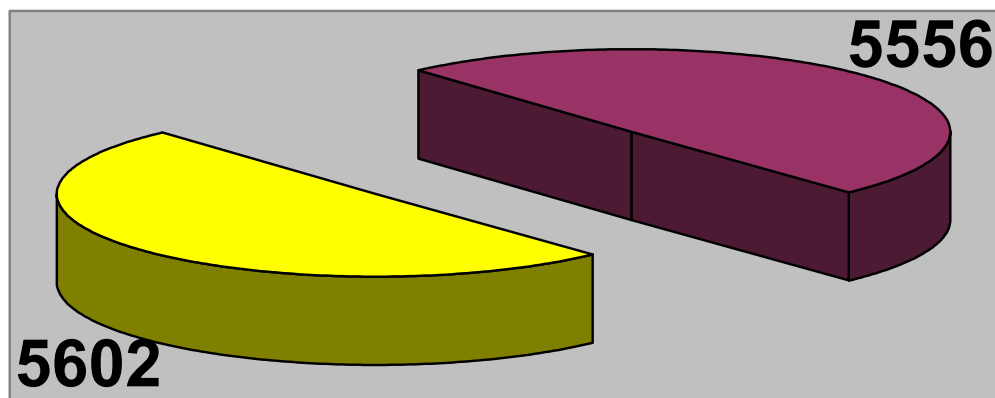
Протягом першого півріччя 2014 року судом вживалися заходи, спрямовані на забезпечення належного рівня здійснення правосуддя, захисту прав та охоронюваних законом інтересів фізичних та юридичних осіб.

Під час проведення вказаного огляду були використані дані обліково-статистичних звітів Зарічного районного суду м. Суми за формами звітності №1,1-1, 2-А, 2-Ц, 3 за I півріччя 2014 року та дані відповідних форм звітності за I півріччя 2013 року для порівняння.

Надходження у першому півріччі 2014 року до Зарічного районного суду м. Суми справ та матеріалів за всіма видами судочинства у порівнянні з першим півріччям 2013 року наведені в діаграмі 1.

Діаграма 1.

**Кількість надходження справ та матеріалів в першому півріччі 2013 року,
в першому півріччі 2014 року**



Як вбачається з наведеної діаграми в першому півріччі 2014 року надійшло на 46 справ менше ніж в першому півріччі 2013 року.

Динаміку надходження справ і матеріалів за видами судочинства наведено в таблиці 1.

Таблиця 1*

№	Вид судочинства	Перше півріччя 2013 року	Перше півріччя 2014 року	Динаміка, %
1.	Справи та матеріали кримінального судочинства	1098	1146	+4,4
	у тому числі справ	223	218	-2,3
2.	Справи та матеріали адміністративного судочинства	411	345	-16,1
	у тому числі справ	249	243	-2,4

№	Вид судочинства	Перше півріччя 2013 року	Перше півріччя 2014 року	Динаміка, %
3.	Справи та матеріали цивільного судочинства	2866	2986	+2,4
	у тому числі справ	2014	2117	+5,1
4.	Справи та матеріали про адміністративні правопорушення	1227	1079	-12,1
	у тому числі справ	1215	1051	-13,5
	Всього:	5602	5556	-0,8
	Всього (справ):	3701	3629	-1,9

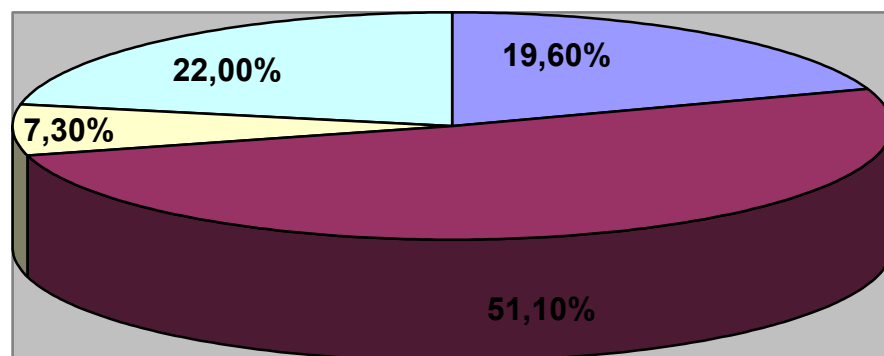
(* - без урахування залишку на початок звітної періоду)

Як вбачається з наведених даних в першому півріччі 2014 року порівняно з першим півріччям 2013 року дещо скоротилася кількість надходження справ в цілому, але при цьому ми спостерігаємо тенденцію росту справ і матеріалів, кримінального та цивільного судочинства. Водночас кількість справ та матеріалів кримінального судочинства збільшилася не за рахунок кримінальних справ (проваджень), а за рахунок більшого надходження справ, в порядку виконання судових рішень, що в свою чергу пов'язано із прийняттям Закону України «Про амністію у 2014 році» від 08.04.2014 року та надходженням великої кількості клопотань органів КВІ про звільнення від відбування покарання, у зв'язку із застосуванням амністії.

Також надходження справ та матеріалів за видами судочинства відображене в діаграмах 2-3 у процентному співвідношенні.

Діаграма 2.

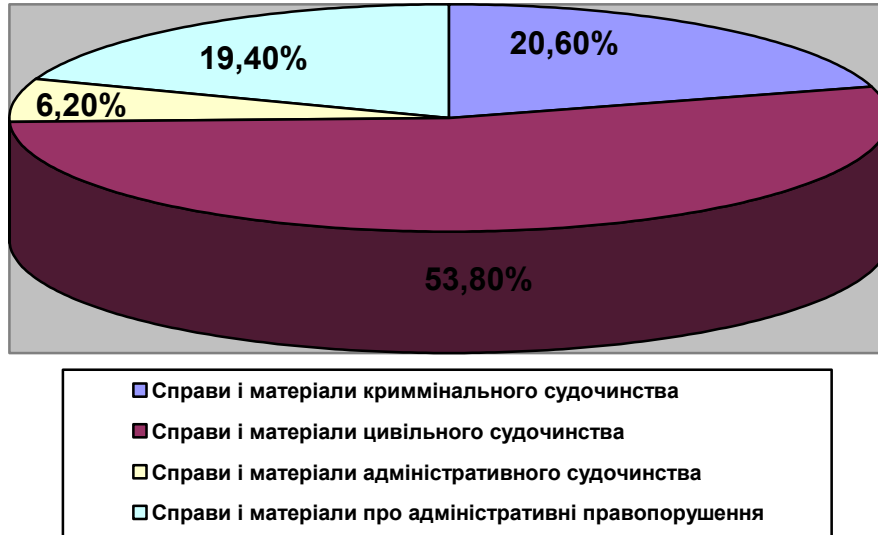
Структура справ і матеріалів, що надійшли до суду (перше півріччя 2013 року).



■	Справи і матеріали кримінального судочинства
■	Справи і матеріали цивільного судочинства
□	Справи і матеріали адміністративного судочинства
□	Справи і матеріали про адміністративні правопорушення

Діаграма 3.

Структура справ і матеріалів, що надійшли до суду (перше півріччі 2014 року).



Дані про кількість справ, які знаходились на розгляді в Зарічному районному суді м. Суми наведені в таблиці 2.

Таблиця 2.

№	Вид судочинства	Перше півріччя 2013 року	Перше півріччя 2014 року
1.	Справи та матеріали кримінального судочинства	1266	1285
	у тому числі справ	367	332
2.	Справи та матеріали адміністративного судочинства	482	417
	у тому числі справ	306	304
3.	Справи та матеріали цивільного судочинства	3605	3586
	у тому числі справ	2619	2589
4.	Справи та матеріали про адміністративні правопорушення	1254	1125
	у тому числі справ	1240	1092
	Всього:	6607	6413
	Всього (справ):	4532	4317

(*- з урахування залишку на початок звітнього періоду)

Розрахунок середньомісячного надходження справ і матеріалів на одного суддю

Кількість фактично працюючих суддів	Кількість суддів за штатним розписом	Середньомісячне надходження справ і матеріалів на одного суддю				
		Всього	Кримінальних	Цивільних	Адміністративних	Справ про адміністративні правопорушення
	13	77,7	16	41,8	4,8	15,1
12		84,2	17,4	45,3	5,2	16,3

На зменшення середньомісячного навантаження на суддів в першому півріччі 2014 року вплинуло менше надходження справ та матеріалів, але при цьому навантаження слідчих суддів дещо більше, а тому за доцільне було б висвітлити середньомісячне надходження справ і матеріалів на слідчих суддів (Таблиця 4).

Таблиця 4.

Кількість слідчих суддів.	Середньомісячне надходження справ і матеріалів на одного суддю				
	Всього	Кримінальних	Цивільних	Адміністративних	Справ про адміністративні правопорушення
5	98	31	48	4	15

Як ми бачимо з таблиці 3 середньомісячне надходження справ та матеріалів на слідчих суддів більше на 13,8, а також суттєво відрізняється навантаженість по справам кримінального судочинства – в слідчих суддів практично більше в два рази.